



Informatieblad

September 2009

Samenvatting Miljoenennota 2010

Inhoudsopgave

- 1 Inleiding
- 2 De economie in zwaar weer
- 3 Doorwerking crisis op economie en overheidsfinanciën
- 4 Begrotingsjaar en kabinetsplannen 2010
- 5 Nederland 2020: brede heroverwegingen
- 6 Tot slot

In de Miljoenennota wordt traditioneel één jaar vooruit gekeken. Maar 2010 is een bijzonder jaar. Het is naar we hopen het laatste jaar van de grootste recessie sinds de jaren'30 van de vorige eeuw. Omdat de economie in 2010 nog steeds kwetsbaar zal zijn, staat de begroting voor 2010 in het teken van het opvangen van de gevolgen van de recessie en het stimuleren van de economie. De Miljoenennota 2010 kijkt ook nadrukkelijk verder vooruit. Uiteindelijk gaat het er natuurlijk om hoe we deze crisis door komen, hoe Nederland er na de crisis voorstaat en welke keuzes we met elkaar in de periode na de crisis zullen moeten maken om onze langetermijndoelstellingen te realiseren.

1 Inleiding

De wereldwijde crisis heeft Nederland fors geraakt. De goede economische uitgangspositie van voor de crisis heeft veel klappen op kunnen vangen, maar de gevolgen van de crisis zijn nu alom zichtbaar. 2010 is onverminderd een crisisjaar. De werkloosheid loopt snel op naar niveaus die doen denken aan de werkloosheidsniveaus uit de jaren tachtig. Bedrijven zien hun omzetten dalen en verliezen oplopen. Ook de overheidsfinanciën verslechteren in rap tempo. Inmiddels is de onrust op de financiële markten afgenomen en lijkt een voorzichtige opwaartse trend zichtbaar. De crisis bevindt zich in een tussenfase. Volgens het Centraal Planbureau (CPB) zal de economie in 2010 noch krimpen, noch groeien. Het vertrouwen van bedrijven en consumenten blijft fragiel. Er is nog een lange en onzekere weg te gaan. De geschiedenis leert dat de economische gevolgen van een financiële crisis vaak langduriger en ernstiger zijn dan die van een normale economische neergang (recessie). Bovendien zullen veel burgers en bedrijven pas de komende tijd te maken krijgen met de negatieve gevolgen van de recessie. Het is verder niet uitgesloten dat de problemen bij bedrijven en burgers leiden tot een terugval in het economisch herstel, voordat de economie definitief herstelt.

Aanpak in 2010, nog zware jaren voor de boeg

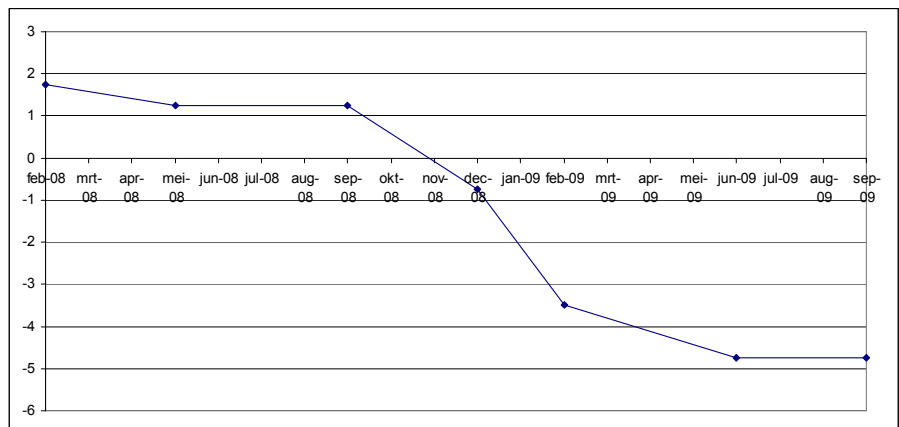
Ondanks de lichtpuntjes die nu zichtbaar zijn, heeft Nederland nog zware jaren voor de boeg. Jaren waarin moeilijke keuzes onvermijdelijk zijn. Het kabinet zet daarom in 2010 stevig in op de uitvoering van het stimuleringspakket met een toekomstgerichte structurele aanpak die is gericht op herstel van de economie en de arbeidsmarkt. Internationale samenwerking is hierbij van cruciaal belang.

2 De economie in zwaar weer

Snelle omslag in het afgelopen jaar

Ten tijde van de vorige Miljoenennota was de veronderstelling dat de crisis grotendeels aan Europa voorbij zou trekken. Het CPB ging er toen nog vanuit dat de Nederlandse economie in 2009 met ruim 1 procent zou groeien. Sindsdien is de economie sterk achteruitgegaan. Volgens velen is het faillissement van de bank *Lehman Brothers* op 15 september 2008, het keerpunt geweest. Dit is exact een jaar geleden en leidde tot kettingreacties in het financiële systeem. Aandelenkoersen daalden scherp en banken wankelden zo sterk dat overheidsingrijpen - ook in Nederland - onontkoombaar was. De doorwerking op de economie voltrok zich vanaf toen snel. Banken vertrouwden elkaar niet meer en waren nauwelijks bereid geld aan elkaar te lenen. De kredietverlening aan consumenten en bedrijven kwam hierdoor onder druk te staan. Doordat de waarde van huizen en aandelen daalden, nam het consumenten- en producentenvertrouwen af. Dat leidde tot minder consumptie, minder investeringen en een inzakkende wereldhandel. De open Nederlandse economie werd fors geraakt. In het vierde kwartaal van 2008 en het eerste kwartaal van 2009 kromp de economie met bijna vier procent. De economische ramingen konden het slechte nieuws nauwelijks bijbenen. Onderstaande figuur maakt duidelijk dat de economische vooruitzichten in snel tempo fors verslechterden en de economische voorspellingen continu neerwaarts moesten worden bijgesteld.

CPB-ramingen voor economische groei 2009 vanaf februari 2008



Mogelijk langdurige schade

Na een normale recessie herstelt de economie meestal snel en wordt de economische groei die verloren is gegaan, daarna weer volledig ingehaald. De ervaring leert dat de economie na een financiële crisis langduriger en harder getroffen wordt dan bij een normale recessie. Het risico bestaat dat de economie de komende jaren structureel minder groeit. Het kost bijvoorbeeld tijd om het verlies aan werkgelegenheid weer in te lopen. Bedrijven zullen opnieuw moeten investeren om nieuwe banen te creëren. In deze periode kunnen werkzoekenden ontmoedigd raken en de aansluiting met de arbeidsmarkt kwijtraken. Bovendien is een belangrijke voorwaarde voor herstel dat de kredietverlening op peil blijft. Dat vereist dat banken eerst in eigen huis voldoende orde op zaken stellen. Maar zelfs in het meest gunstige geval zullen banken niet teruggaan naar de (te) goedkope en soepele leningen van voor de crisis. Dit drukt de toekomstige investeringen en kan de productiviteitsgroei permanent remmen en de economische groei structureel verlagen.

3. Doorwerking crisis op economie en overheidsfinanciën

Gefaseerde doorwerking financiële crisis op de economie

De storm op de financiële markten lijkt inmiddels te zijn geluwd. Beurzen hebben zich vooralsnog deels hersteld na het dieptepunt in maart 2009, het vertrouwen van consumenten en producenten krabbelt de laatste maanden iets op en de Amerikaanse en Aziatische economieën tonen enkele tekenen van herstel. De wereldeconomie, en daarmee ook de Nederlandse, zal waarschijnlijk nog lang lijden onder de economische crisis. De negatieve gevolgen zullen vooral in 2010 zichtbaar worden in een oplopende werkloosheid en overheidsschuld. Een goed functionerend bankstelsel en passende kredietverlening zijn cruciale voorwaarden en de motor voor economisch herstel. Als gevolg van de problemen in de financiële sector hapert de economie. Nu herstel op de financiële markten lijkt ingezet, kan het vertrouwen van consumenten en producenten weer toenemen en de kredietverlening weer op gang komen. Het kabinet houdt deze situatie nauwgezet in de gaten om waar nodig en waar mogelijk kredietverlening aan bedrijven te kunnen faciliteren en ondersteunen. Kredietverlening is namelijk van groot belang om investeringen en consumptie mogelijk te maken en draagt hierdoor bij aan de economische groei. De financiële instellingen herstellen weliswaar, maar tegelijkertijd loopt de werkloosheid nog scherp op en verslechteren de overheidsfinanciën. Onderstaande figuur geeft een beeld van deze gefaseerde doorwerking van de crisis op de economie.

Gefaseerde doorwerking financiële crisis op de economie

	2007				2008				2009				2010			
	I	II	III	IV	I	II	III	IV	I	II	III	IV	I	II	III	IV
Vertrouwen	↑	↑	↓	↓	↓	↓	↓	↓	↓	↑	↑	↑	↑	↑	↑	↑
Financiële markten	↑	↑	↓	↓	↓	↓	↓	↓	↓	↑	↑	↑	↑	↑	↑	↑
Economische groei	↑	↑	↑	↑	↑	↓	↓	↓	↓	↓	↓	↓	↑	↑	↑	↑
Werkloosheid	↑	↑	↑	↑	↑	↑	↑	↓	↓	↓	↓	↓	↓	↓	↓	↓
Overheidstekort	↑	↑	↑	↑	↑	↑	↑	↑	↑	↓	↓	↓	↓	↓	↓	↓

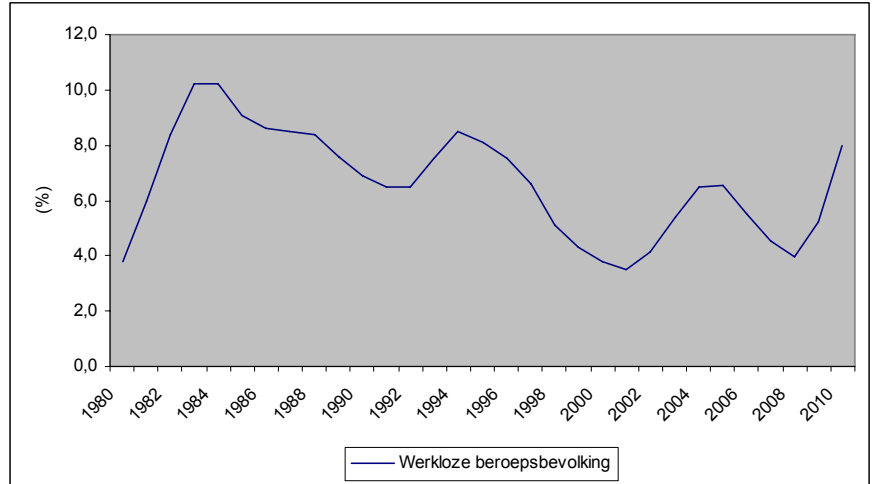
Nulgroei in 2010

De meest recente ramingen van het CPB laten zien dat aan de vrije val van de economie een einde lijkt te zijn gekomen. De historisch sterke krimp van bijna 5 procent in 2009 wordt naar verwachting gevolgd door een nulgroei in 2010. Het Internationaal Monetair Fonds (IMF) voorspelt dat Nederland mogelijk in 2011 weer positieve groeicijfers (op jaarbasis) kan laten zien. Deze voorspellingen zijn echter met grote onzekerheid omgeven, omdat het onder de huidige omstandigheden moeilijk is vooruit te kijken.

Sterk oplopende werkloosheid

Door de sterke krimp in 2009 en het gebrek aan groei in 2010 neemt de werkloosheid in het komende jaar sterk toe (zie onderstaande figuur). De werkloosheid loopt naar verwachting op van 4 procent in 2008 en 5¼ procent in 2009 naar ongeveer 8 procent van de beroepsbevolking in 2010. Dit houdt in dat meer dan 600 duizend mensen in 2010 geen werk zullen hebben. Het zal jaren duren voordat de werkloosheid is afgebouwd, zelfs bij een voorspoedig herstel van de economie na 2010. Het kabinet en de sociale partners hebben een sociaal akkoord afgesloten waarin zij zich committeren aan een beleidsinzet die (langdurige) werkloosheid tegengaat en een verantwoorde loonkostenontwikkeling bevordert. Dit is nodig om snel aan te kunnen haken bij het economisch herstel, vooral bij de wederopleving van de wereldhandel.

Werkloze beroepsbevolking in (%)



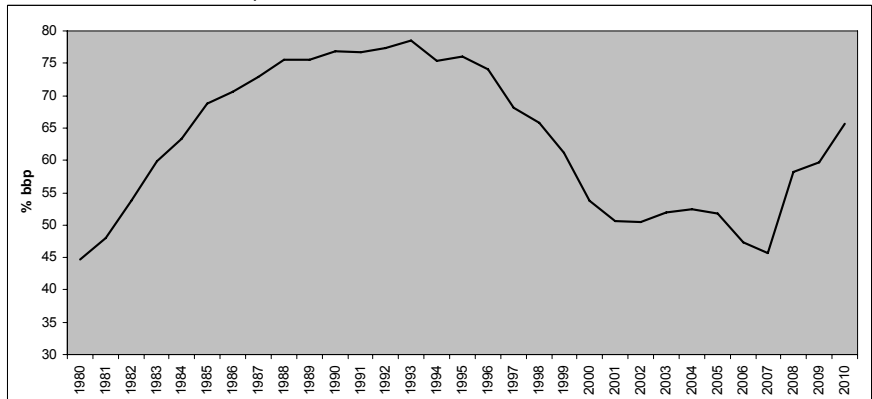
Begrotingssaldo fors verslechterd, overheidsschuld loopt gestaag op

Ook de overheidsfinanciën hebben een forse tik gekregen. Het kabinet heeft het begrotingstekort laten oplopen om de gevolgen schade van de crisis op te vangen (zie onderstaande figuur). Het overschot op de begroting van bijna 1 procent van het bbp in 2008 slaat om in een tekort van 4,8 procent BBP in 2009 en naar verwachting ruim 6 procent BBP in 2010. Belangrijkste oorzaken hiervan zijn aan de ene kant de lagere inkomsten door de economische krimp en aan de andere kant de opgelopen (werkloosheids)uitgaven en toeg enomen rente-uitgaven door de hogere overheidsschuld.

EMU-saldo, Begrotingssaldo (% bbp)



Overheidsschuld (% bbp)

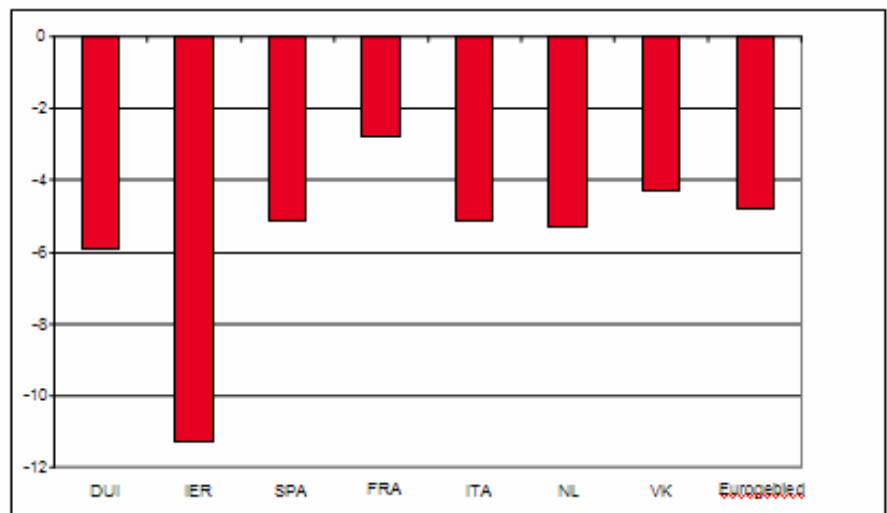


De overheidsschuld loopt op tot 65,7 procent bbp in 2010. Voor een deel (bijna 50 miljard euro) komt dit doordat de staat heeft ingegrepen in de financiële sector. Tegenover deze interventies staan financiële bezittingen. Hierop ontvangt de Staat dividenden en renteopbrengsten. Zodra de deelnemingen weer worden verkocht en leningen worden afbetaald, daalt de overheidsschuld. De begrotingstekorten van 2009 en 2010 zijn verantwoordelijk voor een toename van de overheidsschuld met bijna 70 miljard euro. Door de hogere schuld stijgen ook de rente-uitgaven de komende jaren.

Internationale vergelijking

Onderstaande figuren laten zien dat niet alleen Nederland getroffen is door de economische crisis. De gemiddelde economische krimp over 2009 en 2010 komt voor het eurogebied uit op 4,1 procent bbp. Het begrotingsoverschot in 2008 heeft Nederland ruimte gegeven om de ergste klappen van de crisis op te vangen, door het laten oplopen van het tekort. Andere lidstaten die al een tekort hadden, hebben hier minder ruimte voor gehad. In veel van deze lidstaten zijn de tekorten daardoor hoger opgelopen dan in Nederland. Ondanks de sterk stijgende werkloosheid blijft Nederland nog ruim onder het gemiddelde in het Eurogebied van meer dan 11 procent van de beroepsbevolking in 2011.

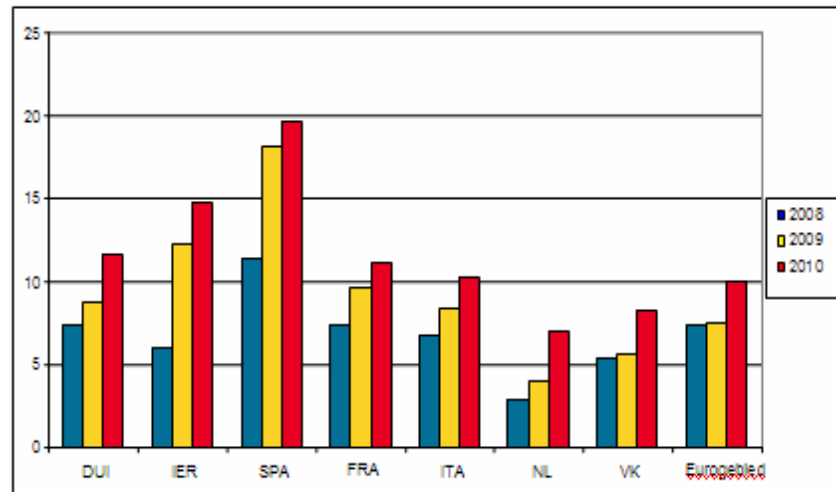
Economische groei (% bbp) over 2009-2010



Bron: OESO, juni 2009

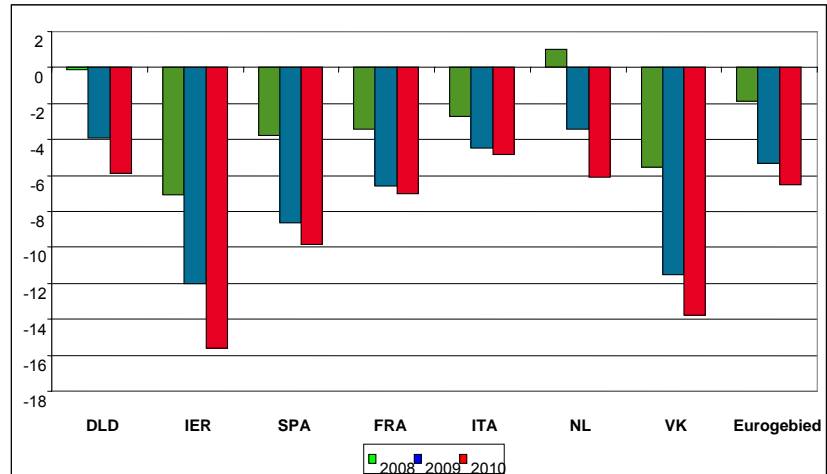
De bovenstaande figuur laat zien hoeveel groei, welvaart de genoemde landen in twee jaar tijd zijn verloren (over 2009 en 2010 bij elkaar opgeteld) als gevolg van negatieve groei. Voor Nederland komt dat neer op -5%.

Werkloosheid (%) 2008-2010



Bron: OESO, juni 2009

EMU-saldo (% bbp) 2008-2010



Bron: Voorjaarsvoorspellingen, april 2009, EC.

Het terugdringen van een begrotingstekort vergt forse inspanningen en kan vele jaren duren. Om herstel van gezonde overheidsfinanciën op termijn te garanderen zijn aanvullende acties nodig. De afspraken die het kabinet heeft gemaakt in het kader van de crisis houden hier dan ook rekening mee. In de volgende paragraaf wordt de kabinetsaanpak verder toegelicht.

4. Begrotingsjaar en kabinetsplannen 2010

Voor het kabinet heeft herstel van werk en bedrijvigheid absolute prioriteit. Soliditeit en solidariteit dienen hierbij hand in hand te gaan. Het kabinet beseft dat Nederland zich niet alleen uit de crisis kan werken. Internationale samenwerking en coördinatie zijn essentieel, bijvoorbeeld om gezamenlijk het vertrouwen te herstellen in het financiële systeem. Maar ook om te zorgen dat landen niet in de verleiding komen de eigen industrie en werkgelegenheid te bevoorraden. Inspanningen van regeringen om werkgelegenheid te bevorderen mogen niet uitmonden in een verstoring van de Europese interne markt en eerlijke wereldhandelsbetrekkingen.

Kabinetsaanpak crisis

De kabinetsaanpak is er steeds op gericht geweest de acute en grote gevolgen van de economische crisis zo goed mogelijk op te vangen, de lasten eerlijk te verdelen en het herstelvermogen van de economie te versterken. De allereerste ingrepen in de richting van met name banken waren bedoeld om ervoor te zorgen dat bedrijven en burgers kunnen blijven lenen, dat spaargeld veilig is, dat het betalingsverkeer werkt en dat het vertrouwen in het financiële stelsel behouden blijft. In het voorjaar van 2009 werd besloten tot een aanvullend beleidsakkoord (ABK). Dit akkoord bevat een integrale visie waarvan de onderdelen onlosmakelijk met elkaar verbonden zijn. In de onderstaande box is de kabinetsaanpak van de crisis verder toegelicht.

Kabinetsaanpak crisis

De kabinetsaanpak is gericht op het dempen van de directe, schadelijke gevolgen van de crisis. Tegelijk wordt gewerkt aan het noodzakelijke herstel van economie en overheidsfinanciën op de langere termijn.

- **Spaargeld veilig stellen en kredietverlening op gang houden**
 Het kabinet heeft meerdere malen flink ingegrepen in de Nederlandse financiële sector, onder andere door garanties, leningen, kapitaalinjecties en aandelenovernames, waaronder de aankoop van ABN-AMRO/Fortis. Een gezond bankwezen is op diverse manieren essentieel voor elke Nederlandse burger. Het bankwezen zorgt ervoor dat we onderlinge betalingen kunnen doen. Zonder banken geen internetbetalingen, girale overschrijvingen of pinautomaten. Verder heeft vrijwel iedere Nederlander een directe of indirecte aanspraak op banken. Als banken failliet gaan, verliezen spaarders hun geld. Daarnaast zullen pensioenfondsen grote verliezen lijden, doordat hun bezittingen in waarde zijn afgenomen door dalende beurskoersen, wat een lager pensioen of hogere premies betekent. Tot slot zijn veel Nederlanders afhankelijk van het bankwezen voor krediet. Zonder bankwezen kunnen alleen mensen die al veel geld hebben een huis kopen of een bedrijf beginnen. De werkgelegenheid van mensen ver buiten de financiële sector is ook sterk afhankelijk van de gezondheid van de financiële sector; als spaargeld verdwijnt en lenen niet meer mogelijk is, zullen burgers minder consumeren en bedrijven minder investeren. Zonder een goed werkend financieel stelsel hapert de kredietverlening en komt het herstel niet goed van de grond.
- **Op peil houden van voorzieningenniveau**
 De Nederlandse economie krijgt in totaal in de jaren 2009-2010 een impuls van ruim 60 miljard euro door de zogenoemde automatische stabilisatie. Tegenvallers, bijvoorbeeld door lagere inkomsten, zijn geen reden voor bezuinigingen of voor verhogen van belastingen en premies. De overheidsuitgaven worden op peil gehouden. Hierdoor wordt voorkomen dat begrotingsbeleid de economische neergang verder versterkt.
- **Gerichte stimuleringsmaatregelen in 2009 en 2010**
 Het kabinet trekt in 2009 en 2010 in totaal bijna 6 miljard euro uit voor het stimuleren van de economie. Medeoverheden voegen hier voor 1,5 miljard euro aan toe door eigen stimuleringsplannen. De maatregelen richten zich op het herstel en behoud van werkgelegenheid, op een versterkt en veerkrachtig bedrijfsleven en op het beperken van verdere vraaguitval. Tegelijkertijd zorgen de maatregelen ervoor dat Nederland sterker, slimmer en duurzamer uit de crisis kan komen (zie pagina 9 voor een financieel totaaloverzicht van de stimuleringsmaatregelen).
- **Vanaf 2011 naar herstel van overheidsfinanciën**
 Het kabinet streeft naar een zo spoedig mogelijk herstel van de overheidsfinanciën, maar dit mag het fragiele herstel van de economie niet schaden. Zowel het moment als de omvang van het terugdringen van het begrotingstekort is daarom afhankelijk gesteld van het tempo van het economische herstel. Nederland is bereid de daarvoor benodigde minimum inspanningen wettelijk vast te leggen. In economisch goede tijden wordt een grotere inspanning geleverd, conform de Europese afspraken uit het Stabi-leiteits- en Groeipact. De minimale jaarlijkse structurele saldo-verbetering wordt vastgelegd in de Wet "tekortreductie rijk en medeoverheden". Het kabinet heeft verder bij Voorjaarsnota 2009 besloten tot 1,8 miljard euro aan bezuinigen vanaf 2011. Afhankelijk van de hoogte van de economische groei in 2011 wordt dit bedrag ingezet voor schuld- en tekortreductie of ingezet om in 2011 (enkele) maatregelen uit het stimuleringspakket voort te zetten.

Verder is een akkoord gesloten met de sociale partners over een verantwoorde loonontwikkeling met een gunstige budgettaire doorwerking via gematigdere lonen en uitkeringen in de collectieve sector.

- **Lange termijn: zekerheid over betaalbaarheid en beschikbaarheid collectieve voorzieningen.** De burger moet kunnen vertrouwen op de toekomstige betaalbaarheid en toegankelijkheid van onze collectieve voorzieningen, zoals zorg, sociale zekerheid en pensioen. Daarom kiest het kabinet voor een krachtig pakket van maatregelen die de financiële houdbaarheid versterken. Het gaat daarbij om het structureel beheersen van de zorguitgaven, het geleidelijk op laten lopen van het eigenwoningforfait voor dure woningen en het voornemen om de AOW-leeftijd te verhogen naar 67 jaar, rekeninghoudend met zware beroepen. Dit houdbaarheidspakket kan een structurele besparing opleveren van 1,3 procent BBP. De SER is de mogelijkheid gegeven om alternatieven aan te dragen voor de voorgestelde verhoging van de AOW-leeftijd.

Uitgaven, waaronder stimuleringsmaatregelen

Voor het begrotingsjaar 2010 is 4,2 miljard euro beschikbaar voor stimuleringsmaatregelen. Hiervan is 900 miljoen euro bestemd voor maatregelen die betrekking hebben op de arbeidsmarkt. Onder meer door gerichte bestrijding van (jeugd)werkloosheid, extra geld voor onderwijs en stageplaatsen en door de deeltijd-WW worden de maatschappelijke effecten van de crisis verkleind. Voor versterking van de duurzame economie is bijna 500 miljoen euro uitgetrokken. Ongeveer de helft hiervan wordt besteed aan een versnelling van projecten op het gebied van duurzame ruimtelijke ontwikkeling gefinancierd uit het Fonds Economische Structuurversterking (FES). Daarnaast wordt de duurzaamheid van de economie bevorderd door extra geld voor de Energie Investeringsaftrek en de VAMIL/MIA. Dit zijn fiscale regelingen voor ondernemers die investeren in milieuvriendelijke bedrijfsmiddelen. Ook is 1 miljard euro beschikbaar voor infrastructurele projecten en de bouwsector. Hieruit worden de bouw en onderhoud van (jeugd)zorginstellingen, woningen en scholen gefinancierd, wordt de restauratie van monumenten versneld ter hand genomen en worden de aanleg en het onderhoud van vaarwegen, sluisen, wegen en bruggen betaald.

Inkomsten: lastenontwikkeling (belastingen/premies)

De besluitvorming over de lastenontwikkeling voor burgers en bedrijven kan niet los worden gezien van de huidige economische situatie. Het kabinet houdt vast aan de ontwikkeling van de lasten zoals aangekondigd in de Miljoenennota 2009. Een grotere lastenverzwaring dan aangekondigd zou het economisch herstel kunnen vertragen. Meer lastenverlichting zou de overheidsfinanciën verder belasten. De werking van de begrotingsdisciplinering aan de lastenkant garandeert dit. Bedrijven krijgen wel te maken met stijgende WW-premies, omdat zij de kosten betalen voor de eerste zes maanden werkloosheid. Deze lastenstijging wordt gecompenseerd door een pakket van 1,1 miljard euro aan liquiditeitsverruimende en innovatiebevorderende maatregelen. De maatregelen ter verlenging van de willekeurige afschrijving en aanpassing van de verliesverrekening in de vennootschapsbelasting leveren een directe liquiditeitsimpuls voor het bedrijfsleven. Om innovatie te stimuleren, verruimt het kabinet de mogelijkheden voor innovatieve ondernemers om gebruik te maken van de octroobox. De octroobox wordt daarmee een innovatiebox. Daarnaast worden eveneens de afdrachtvermindering speur- en ontwikkelingswerk (S&O) en de afdrachtvermindering scholing verruimd. Ook voor burgers houdt het kabinet vast aan het lastenkader, wat resulteert in een evenwichtig koopkrachtbeeld 2010.

Stimuleringsmaatregelen	2009	2010
+ = intensivering € mln.		
Behoud en herstel werkgelegenheid	669	905
Arbeidsmarkt (deeltijd-WW, mobiliteitscentra e.a.)	230	200
Aanpak jeugdwerkloosheid	100	120
Schuldhelpverlening	30	50
Stimulering mbo (versterking onderwijs, stageplekken)	100	150
Hightech topprojecten en kenniswerkers	90	190
Verlenging aflopende innovatieprogramma's FES		96
Snelle uitvoering FES-projecten innovatie	119	99
Liquiditeitsverruiming bedrijfsleven	678	549
<i>Kredietverlening aan en verruiming van de liquiditeit van bedrijven</i>		
Versoepeling verliesverrekening 2008	335	-120
Verruimen afdrachtvermindering WBSO	135	150
Envelope MKB		53
Schiphol/luchtvaart/vliegtax	70	277
VAMIL/MIA	21	30
Energie Investeringsaftrek (EIA)	117	146
Verlaagd btw-tarief isolatie		13
Infrastructuur en (woning)bouw	610	1161
<i>Gericht tegengaan van vraaguitval</i>		
Versnelling BLS en restauratie monumenten	175	220
Kustversterking (waaronder Zandsuppleties)	80	50
Onderhoud en bouw jeugdzorginstellingen	35	45
Onderhoud en bouw zorg- en AWBZ-instellingen		320
Onderhoud en bouw scholen	36	129
Vaarwegen, sluizen en binnenhavens	75	125
Versnelling bruggen en renovatie wegen	75	138
Snelle uitvoering FES-projecten Infra	134	134
Duurzame economie	446	478
<i>Sterker en duurzamer uit de crisis</i>		
Duurzame agrarische sector	30	20
Elektrische auto	5	15
Sloopregeling auto's	35	30
Energiebesparing woningen (dubbel glas)	10	20
Ruimtelijke economie (motie-Van-Geel)	60	55
Snelle uitvoering FES-projecten Ruimtelijk Economisch Beleid	190	190
Snelle uitvoering FES-projecten Milieu en Duurzaamheid	91	128
Duurzame energie		15
Duurzaam ondernemen	25	5
Invulling FES-projecten	29	90
Eigen stimuleringen door gemeenten en provincies	500	1000
Subtotaal stimuleringspakket	2932	4183
Werkloosheidsuitgaven (WW en WWB)	1603	4554

Koopkracht

De statische koopkracht laat zien hoe het inkomen van mensen verandert als hun positie ongewijzigd blijft. Ondanks de crisis is de koopkracht in 2009 nog flink gestegen. In 2010 is er sprake van een lichte daling. Als we naar 2009 en 2010 samen kijken, blijkt dat mensen het in 2010 gemiddeld gezien beter hebben dan voor de crisis, ondanks de scherpe economische krimp in 2009. In dit cijfer wordt echter niet meegeteld dat veel mensen er in 2009 en 2010 op achteruitgaan door verandering in hun situatie, vooral door ontslag en werkloosheid. Daarom is het belangrijker om te kijken naar de zogenoemde dynamische koopkrachteffecten. Mensen die hun baan verliezen en aangewezen zijn op een uitkering worden geconfronteerd met een duidelijke achteruitgang van hun inkomen. Koopkrachtmaatregelen in de belasting- en toeslagensfeer zijn niet voldoende om deze effecten te ondervangen. Daarom zijn veel maatregelen van het kabinet gericht op het behoud van werk en het voorkomen van langdurige werkloosheid. Dit is – zeker in tijden van crisis – het beste koopkrachtbeleid.

5 Nederland 2020: brede heroverwegingen

Bij de start van het kabinet is de missie van het kabinet vastgelegd in het Coalitieakkoord met de titel 'Samen werken, samen leven'. Deze missie staat nog recht overeind. De omstandigheden waaronder de klus geklaard moet worden zijn door de crisis echter veranderd op een manier die uniek is in de recente geschiedenis van ons land. Dat is bepaald geen reden om bij de pakken neer te zitten of onze lange termijn doelstellingen op te geven. Wel is het reden om op een aantal terreinen keuzes grondig te heroverwegen.

Bij alle onzekerheden die er nog steeds bestaan over de lengte en diepte van deze recessie, is één ding zeker: na de crisis zullen we te maken hebben met hardnekkige problemen, vooral op gebieden als arbeidsmarkt en overheidsfinanciën, ondanks de maatregelen die reeds in het voorjaar zijn genomen.

Met de schatkist en de arbeidsmarkt komt het niet vanzelf goed

De sterk verslechterde inkomsten dwingen ons om de komende jaren lastige keuzes te maken. Want zelfs als de economie zich herstelt en weer groeit zoals we dat voor de gewend waren voor de crisis (gemiddeld 2%), verbetert het tekort op de begroting nauwelijks en blijft de schuld verder oplopen. Niets doen is geen optie. Het is niet acceptabel om deze last volledig op toekomstige generaties af te wentelen.

Ook op de arbeidsmarkt zullen de problemen minder snel verdwijnen dan dat ze gekomen zijn. In 2010 zijn er naar verwachting 600 duizend werklozen, en dat betekent dat er in 1 op de 12 huishoudens iemand onvrijwillig werkloos is. Het komende decennium zal het ook hier onvermijdelijk zijn aanvullende maatregelen te nemen.

Uitdagingen voor de toekomst

De komende jaren zal veel overheidsbeleid ter discussie staan. En dat is goed. Alleen op die manier durven we fundamenteel na te denken over onze ambities en idealen voor Nederland in 2020: samen slimmer, sterker, schoner, solide en solidair. Om het maatschappelijk debat daarover te entameren, de verschillende opties tegenover elkaar af te kunnen wegen en waar mogelijk reeds ten uitvoer te brengen heeft het kabinet de volgende ambities, deels oud, deels nieuw:

- Op orde brengen van de financiële sector
- Duurzaam energie- en klimaatbeleid
- Bestrijden werkloosheid, verhoging arbeidsparticipatie
- Revitalisering middenveld
- Groei, kennis, innovatie en ondernemerschap
- Brede heroverwegingen
- Herziening belastingstelsel

Doel brede heroverwegingen

Om meer fundamentele beleidskeuzes mogelijk te maken, is meer inzicht nodig in mogelijke opties en de budgettaire en andere gevolgen daarvan. Om dat inzicht te krijgen, start het kabinet in het kader van Nederland 2020 een serie van brede heroverwegingen.

Doel van de brede heroverwegingen is om onderbouwde keuzes mogelijk te maken door inzicht te verschaffen in besparingsopties en mogelijke gevolgen, zonder oordeel over de wenselijkheid. Daarbij komt een breed palet van beleidsthema's aan de orde. De brede heroverwegingen moeten leiden tot een ruim aanbod van besparingsmogelijkheden zodat de politiek later kan kiezen. Deze operatie heeft een fundamenteel karakter. Om creatieve en kritische benaderingen te bevorderen dient voor elk beleidsveld ten minste één verplichte variant te worden ontwikkeld met een structurele omvang van 20 procent van de netto uitgaven (inclusief fiscale subsidies) in 2010.

De operatie start in oktober 2009 en wordt in het tweede kwartaal van 2010 afgerond. Dit schept ruimte de resultaten waar mogelijk te betrekken bij de voorbereiding van de Miljoenennota 2011.

Afgesproken is dat bij voldoende economische groei in 2011 wordt gestart met herstel van gezonde overheidsfinanciën. Het totale keuzepalet voor het in balans brengen van inkomsten en uitgaven voor dit kabinet en voor volgende kabinetten zal, naast de uitkomsten van de brede heroverwegingen, bestaan uit generieke taakstellingen en lastenmaatregelen.

Met betrekking tot de collectieve lasten zal er tegelijkertijd apart een onderzoek naar de inrichting van het belastingstelsel starten. Met als uitgangspunt dat ook naar de toekomst toe een stabiele belastingopbrengst met een zo klein mogelijke verstoring van de economie, en een zo rechtvaardig mogelijke lastenverdeling gerealiseerd kan worden.

6 Tot slot

Moeilijke jaren liggen in het verschiet voor Nederland. Een lange adem is nodig om de verloren groei in te lopen, de oplopende werkloosheid te keren en de verslechterde overheidsfinanciën te herstellen. Het kabinet heeft gekozen voor gerichte, tijdelijke stimulering van de economie zolang de recessie duurt. Specifieke aandacht gaat uit naar maatregelen die de werking van de arbeidsmarkt ten goede komen. Tegelijkertijd leveren de maatregelen een positieve bijdrage aan een duurzame en innovatieve Nederlandse economie.

Ook kijkt het kabinet verder vooruit. Herstel van overheidsfinanciën is essentieel om de betaalbaarheid en beschikbaarheid van collectieve voorzieningen ook voor toekomstige generaties te kunnen garanderen. Het kabinet zet dan ook in op herstel zodra Nederland weer voldoende economische groei laat zien. Het kabinet heeft besloten tot een aantal houdbaarheidsmaatregelen gericht op zorguitgaven, het eigenwoningforfait en de AOW-leeftijd, waarbij de SER de gelegenheid krijgt met een alternatief te komen. Desalniettemin zullen de komende jaren nog meer fikse inspanningen en fundamentele beleidskeuzes nodig zijn om houdbare overheidsfinanciën te bewerkstelligen.